

“WINTERTHOUR”

**Société Suisse d'Assurance
contre les Accidents**

Assurances :

**Accidents de tous genres.
Responsabilité Civile
vis-à-vis des Tiers. Vol.
Automobiles.**

**Société d'Assurance sur
la Vie**

Assurances Vie

**toutes combinaisons, avec
et sans participation aux
bénéfices.
Rentes viagères.**

Direction des deux Sociétés à Winterthour

Renseignements et prospectus gratuits par les

**Agents généraux
pour la branche Accidents :**

Roessinger & Bovet, Genève
11, rue Général Dufour

**Inspecteur général
pour la branche Vie :**

Louis GRILLET, Genève
2, avenue Pictet-de-Rochemont

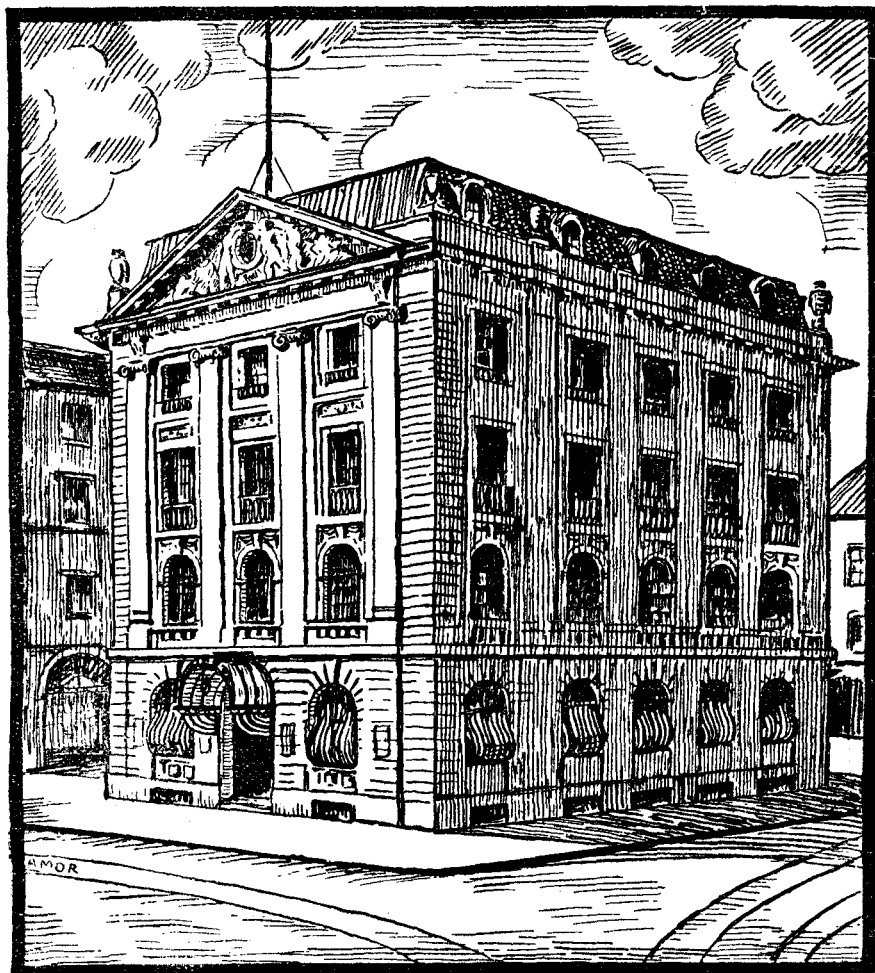
La Croce Rossa Italiana
Journal officiel de la Croix-Rouge italienne

PUBLICATION PÉRIODIQUE MENSUELLE

PARAIT LE 15 DE CHAQUE MOIS

Prix, franco, un an : dans le royaume, 10 lires : pour l'étranger, 20 lires. Le n° : 1 lire et 2 pour l'étranger.

Administration : Via Toscana, 12, Rome.



SOCIÉTÉ DE

BANQUE SUISSE

Fondée en 1872

Capital-actions et réserve: 153 millions

6, Corraterie **GENÈVE** Corraterie, 6

Bâle, Zurich, Saint-Gall, Lausanne, Neuchâtel
Chaux-de-Fonds, Schaffhouse, Londres, etc.

L'ESAME

Revue d'art et de culture internationale

dirigée par E. Somaré

Publication mensuelle avec nombreuses illustrations, gravures et reproductions de travaux anciens et modernes, et diverses rubriques sur le mouvement littéraire, artistique et international.

Prix de l'abonnement pour un an :

Italie, 50 livres italiennes.

Etranger, 70 livres italiennes.

Le numéro :

Italie, 5 livres italiennes.

Etranger, 7 livres italiennes.

Direction et administration : **Bottega di Poesia.**

Maison d'édition à Librairie — Maison d'art, 14, Via del Monte Napoleone, **Milan 3.**

Adresse télégraphique : **BIDIPI.**

La Croce Rossa Italiana

Journal officiel de la Croix-Rouge italienne

PUBLICATION PÉRIODIQUE MENSUELLE

PARAIT LE 15 DE CHAQUE MOIS

Prix, franco, un an : dans le royaume, 10 livres : pour l'étranger, 20 livres. Le n^o : 1 lire et 2 pour l'étranger.

Administration : Via Toscana, 12, Rome.

“Dans toutes les maladies infectieuses, dans toutes les anémies et les asthénies chroniques, l'organisme se déminéralise.”

(Prof. ALBERT ROBIN de PARIS).

Le Sirop Composé aux HYPOPHOSPHITES de FELLOWS

associe l'action nutritive des aliments chimiques (calcium, sodium, potassium, fer, manganèse, phosphore) avec les propriétés dynamiques de la quinine et de la strychnine

“LE RÉMINÉRALISATEUR PAR EXCELLENCE”

Littérature et échantillons sur demande

FELLOWS MEDICAL MANUFACTURING CO., Inc.
26 Christopher Street New York City

LE BULLETIN ILLUSTRÉ

DE

L'ASSOCIATION DES DAMES FRANÇAISES

Croix-Rouge française

Paraît tous les deux mois : il rend compte de l'activité générale de l'Association ; de nombreuses photographies accompagnent le texte (33^{me} année).

Abonnement d'un an, envoi franco : 5 francs.

Pour faire partie de l'Association des Dames Françaises, il suffit de faire parvenir au Siège central de l'A. D. F., 12, rue Gaillon, à PARIS, une des cotisations annuelles suivantes :

- de 1 à 5 francs comme *membre adhérent*.
 » 5 à 10 » » » *souscripteur*.
 » 10 à 30 » » » *titulaire*.

Les Membres titulaires peuvent racheter leur cotisation moyennant un versement unique de 300 francs.



BANQUE COMMERCIALE DE BALE BALE - GENÈVE ZURICH

Capital-actions entièrement versé 60 millions
Réserves 22 millions

Traite toutes opérations de banque.

ÉTABLISSEMENTS FUMOUBE 78, Faubourg Saint-Denis PARIS

Sirop Delabarre. — Dentition des enfants (utilisé en frictions douces sur les gencives).

Ovules Chaumel. — Traitement local donnant d'excellents et rapides résultats dans les métrites.

BANQUE IMPÉRIALE OTTOMANE

CAPITAL LTGS. 10,000,000.—

Siège central à Constantinople, GALATA

Agences à Péra et Stamboul, ainsi que dans les principales localités de la Turquie, l'Égypte, la Mésopotamie, la Syrie et la Grèce.

à Paris : 7, rue Meyerbeer.

à Marseille : 33, rue Grignan.

à Londres : 26, Throgmorton Street.

à Tunis : 63, avenue Jules-Ferry.

Se charge de toutes opérations de Banque.

Vous devez lire :

LA REVUE MONDIALE

ou toutes les Revues en une seule

Lisez-là et vous serez au courant du mouvement littéraire, artistique, scientifique et social de notre temps ;

Ses articles inédits signés par les écrivains les plus célèbres de France et de l'étranger ;

Ses nouvelles, ses romans ;

Ses chroniques littéraire, théâtrale, médicale ;

Ses analyses des revues et des livres du MONDE ENTIER ;

Ses caricatures tirées des publications des deux mondes, etc.

Elle est la **MOINS CHERE** des revues bi-mensuelles

Un an... 50 francs | Six mois... 26 francs

SES PRIMES

Le numéro, 3 francs.

Envoi de deux numéros spécimen contre 0 fr. 50.

Directeur, Louis-Jean FINOT — **PARIS, 45, rue Jacob**

LA REVUE DE GENÈVE

REVUE MENSUELLE

Directeur : ROBERT DE TRAZ

Internationale sans être internationaliste, la *Revue de Genève* est un organe de liaison intellectuelle.

Elle réunit les écrivains représentatifs de tous les pays et les fait entendre côte à côte.

Elle fournit l'occasion de rencontres qui ne se produiraient pas ailleurs. Elle aide à comparer les différences humaines.

C'est la revue de l'élite européenne.

Elle publiera dans ses prochains numéros deux importantes enquêtes internationales : l'une sur *le Rapprochement des Eglises* (Rome, Moscou, Cantorbéry, Genève) ; l'autre sur *l'Etat d'esprit de la jeunesse universitaire* (Paris, Oxford, Heidelberg, Harvard, Tokio, Upsal).

QUELQUES OPINIONS DE LA PRESSE

La *Revue de Genève* répond à un besoin urgent ; et nous pouvons nous féliciter, nous Français, que cette belle gazette, destinée à tous les peuples, soit rédigée dans notre langue.

(*L'Opinion.*)

La *Revue de Genève* qui a pris place si rapidement au premier rang des revues européennes vraiment intéressantes et substantielles...

CAMILLE MAUCLAIR.
(*Le Progrès de Lyon.*)

La *Revue de Genève* est une des revues les plus vivantes de l'Europe contemporaine.

(*Die Neue Rundschau.*)

La manière dont la *Revue de Genève* maintient l'idéal qu'elle s'est assigné dès son premier numéro la désigne comme le plus important périodique international de l'Europe.

(*Glasgow Herald.*)

ABONNEMENTS

	Un an	Six mois	Prix du numéro
Suisse.....	Fr. 32.—	Fr. 17.—	Fr. 3.50
France et Belgique (arg. fr.)	» 54.—	» 28.—	» 5.—
Autres pays (argent suisse)	» 40.—	» 21.—	» 4.—

RÉDACTION ET ADMINISTRATION

S. A. DES ÉDITIONS « SONOR »

Rue du Stand, 46, GENÈVE

LE MONDE NOUVEAU



The new world

REVUE INTERNATIONALE
paraissant le 1^{er} et le 15 de chaque mois

Rédaction, Administration et Publicité : 42, boulevard Raspail, PARIS-7^e.
Tel. *Fleurus* 27-65.

Bureaux à Londres : 8 Stone Buildings, W. C. 2, Tel. *Musuel* 6398.

ABONNEMENTS : Edition française. 40 francs par an.
Etranger . . . 50 » »
Edition anglaise . 24 Sh. »

Directeur :
Ebed. VAN DER VLUGT

Rédacteur en chef :
Gustave-Louis TAUTAIN

DANS CHAQUE NUMÉRO :

*Politique. - Sociologie. - Sciences financières et économiques.
Littérature et Beaux Arts. - Revue du mois. - Nos colonies
Industrie et Commerce. - Importations et Exportations.
Nos Débouchés. - Nos besoins.*

Une double édition de langue anglaise et de langue française paraît
simultanément à PARIS, à LONDRES et à NEW-YORK.

150 pages de texte, format in-8^o carré.

Adresses des Comités centraux

- ALBANIE. — Croix-Rouge albanaise, *Tirana*.
- ALLEMAGNE. — Croix-Rouge allemande, Cecilienhaus, *Berlin-Charlottenburg*.
- ARGENTINE. — Croix-Rouge argentine, Rivadavia, 1379, *Buenos-Ayres*.
- AUTRICHE. — Croix-Rouge autrichienne (Bundesleitung der Oesterreichischen Gesellschaft vom Roten Kreuze), Milchgasse, 1, *Vienne*, 1.
- BELGIQUE. — Croix-Rouge de Belgique, rue de Livourne, 80, *Bruzelles*.
- BOLIVIE. — Croix-Rouge bolivienne, *La Paz*.
- BRESIL. — Croix-Rouge brésilienne, rua Ubaldino do Amaral, 75, *Rio de Janeiro*.
- BULGARIE. — Croix-Rouge bulgare, *Sofia*.
- CHILI. — Croix-Rouge chilienne, *Santiago de Chile*.
- CHINE. — Croix-Rouge chinoise, *Pékin* et 26 Kiukiang Road, *Shanghai*.
- COLOMBIE. — Croix-Rouge colombienne, *Bogota*.
- COSTA-RICA. — Croix-Rouge costaricienne, *San José*.
- CUBA. — Croix-Rouge cubaine, rue O'Reilly, 6, *La Havane*.
- DANEMARK. — Croix-Rouge danoise, Ved Stranden, 2, *Copenhague*, K.
- DANTZIG. — Croix-Rouge de Dantzig, Wiebenkaserne, Wohlfahrtsamt, *Dantzig*.
- EMPIRE BRITANNIQUE. — Croix-Rouge britannique (British Red Cross Society), Berkeley Street 19, *Londres*, W. 1.
- AFRIQUE DU SUD. — Croix-Rouge sud-africaine, 1 et 2, African Board Executors Building, Fox et Sauer Streets, *Johannesburg*.
- AUSTRALIE. — Croix-Rouge australienne, 42-46, Latrobe Street, *Melbourne*.
- CANADA. — Croix-Rouge canadienne, 410, Sherbourne Street, *Toronto*.
- INDES ANGLAISES. — Croix-Rouge des Indes anglaises, Head-Quarters, *Delhi*.
- NOUVELLE ZELANDE. — Croix-Rouge néo-zélandaise, P. O. Box 969, *Wellington*, N. Z.
- EQUATEUR. — Croix-Rouge équatorienne, *Quito*.
- ESPAGNE. — Croix-Rouge espagnole, Atocha, 65, *Madrid*.
- ESTHONIE. — Croix-Rouge esthonienne, *Reval*.
- ETATS-UNIS. — Croix-Rouge américaine (Central Committee of the American National Red Cross), *Washington*, D. C.
- FINLANDE. — Croix-Rouge finlandaise, *Helsingfors*.
- FRANCE. — Croix-Rouge française, rue François 1^{er}, 21, *Paris*, 8^{me}.
- GRECE. — Croix-Rouge hellénique, *Athènes*.
- GUATEMALA. — Croix-Rouge guatémaliennne, *Guatemala*.
- HONGRIE. — Croix-Rouge hongroise, Andrassy-ut, 8, *Budapest*, VI.
- ITALIE. — Croix-Rouge italienne, via Toscana, 12, *Rome*.
- JAPON. — Croix-Rouge japonaise, *Tokio*.
- LATVIE. — Croix-Rouge de Latvie, *Riga*.
- LITHUANIE. — Croix-Rouge lithuanienne, *Kaunas*.
- LUXEMBOURG. — Croix-Rouge luxembourgeoise, *Luxembourg*.
- MEXIQUE. — Croix-Rouge mexicaine, 2 a de San Geronimo, 14, *Mexico*, D. F.
- NORVEGE. — Croix-Rouge norvégienne, Akersgatan, 44, *Christiania*.
- PARAGUAY. — Croix-Rouge paraguayenne, *Assomption*.
- PAYS-BAS. — Croix-Rouge néerlandaise, Princessegracht, 29, *La Haye*.
- INDES NEERLANDAISES. — Croix-Rouge des Indes néerlandaises, *Batavia*.
- PEROU. — Croix-Rouge péruvienne, *Lima*.
- POLOGNE. — Croix-Rouge polonaise, rue Smolna, 6, *Varsovie*.
- PORTUGAL. — Croix-Rouge portugaise, *Lisbonne*.
- ROUMANIE. — Croix-Rouge roumaine, avenue Poincaré, 20, *Bucarest*.
- RUSSIE. — Croix-Rouge russe, *Moscou*.
- SERBIE. — Croix-Rouge des Serbes, Croates et Slovènes, Simina ulica, 21, *Belgrade*.
- SIAM. — Croix-Rouge siamoise, *Bangkok*.
- SUEDE. — Croix-Rouge suédoise (Svenska Röda Korset), *Stockholm*, 14.
- SUISSE. — Croix-Rouge suisse, rue des Cygnes, 9, *Berne*.
- TCHÉCOSLOVAQUIE. — Croix-Rouge tchécoslovaque, *Prague*.
- TURQUIE. — Croissant-Rouge turc, Mahmoudié Djaddessi, *Constantinople*.
- URUGUAY. — Croix-Rouge uruguayenne, calle Colon, 1382, *Montevideo*.
- VENEZUELA. — Croix-Rouge vénézuélienne, Este 6, n° 55, *Caracas*.

Sommaire du Bulletin

T. LV, N° 257

JANVIER 1924

Comité international. — La question de la reconnaissance des Croix-Rouges des Dominions, 37. — Contribution des Sociétés nationales aux frais d'administration du Comité international de la Croix-Rouge, 41. — Personnel des Comités centraux, 43.

Commission mixte. — Au secours de l'Allemagne, 44. — Tremblements de terre en Equateur et en Colombie, 53.

Ligue. — Vers la santé, 55.

Autriche. — Adhésion de la République d'Autriche à la Convention de Genève de 1906, 55.

Egypte. — Adhésion de l'Egypte à la Convention de Genève de 1906, 56.

France. — La Croix-Rouge française aux colonies, 57.

Japon. — Travaux de secours à l'occasion du tremblement de terre du 1^{er} septembre 1923, 60.

Latvie. — Cinquième anniversaire de la Croix-Rouge latvienne, 68.

Pays-Bas. — L'œuvre de la Croix-Rouge néerlandaise en Allemagne, 71.

Pologne. — Composition du Comité central, 73.

Turquie. — Les missions du Croissant-Rouge turc, 73.

Vénézuéla. — Composition du Conseil suprême, 75.

La *Revue internationale de la Croix-Rouge, Bulletin international des Sociétés de la Croix-Rouge* paraît à la fin de chaque mois.

Prix, franco, un an : **Fr. 20.** — Le numéro : **Fr. 2.** —

Années 1919, 1920 et 1921 (*rare*) : **Fr. 30.** —

ADMINISTRATION : **Promenade du Pin, 1, Genève.**

Pour la publicité de la *Revue*, s'adresser à Orell Fussli-Publicité, à Lausanne Petit-Chêne, 3, Neuchâtel, Berne, Bâle, Soleure, Aarau, St-Gall, Zurich.